

***Pseudaulacaspis pentagona* Targioni**

KIWI

Cochinilla blanca del melocotonero, Cochinilla de la morera

Artinidia deliriosa

Sinonimia

Diaspis pentagona Targioni, *Diaspis amygdali* Tyron, *Diaspis lanatus* Morgan & Cockerell, *Diaspis patelliformis* Sasaki, *Diaspis amygdali* var. *rubra* Maskell, *Chionaspis prunicola* Maskell, *Aulacaspis pentagona* Targioni, *Saskiaspis pentagona* Targioni.

Distribución en España

Presente, ampliamente distribuida.

Cultivos afectados

P. pentagona ataca a kiwi y otros frutales de hoja caduca como melocotonero y ciruelo, kaki, manzano y morera, además de a árboles de los géneros *Catalpa*, *Ligustrum*, *Populus*, *Fraxinus*, *Ficus*, *Juglans*, *Salix*. También se han encontrado sobre vid y helechos.

Sintomatología

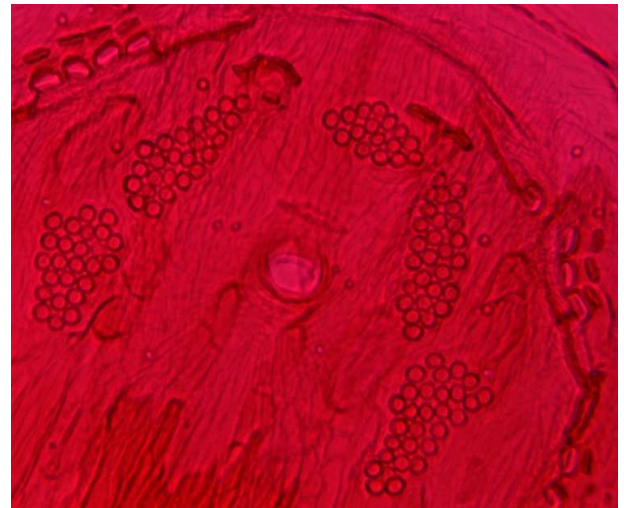
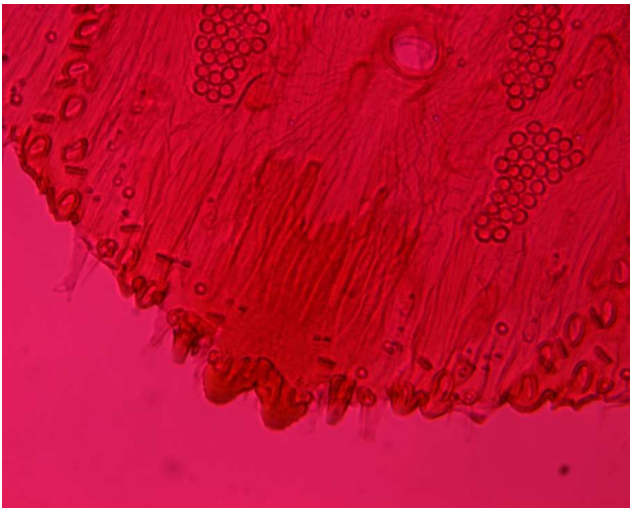
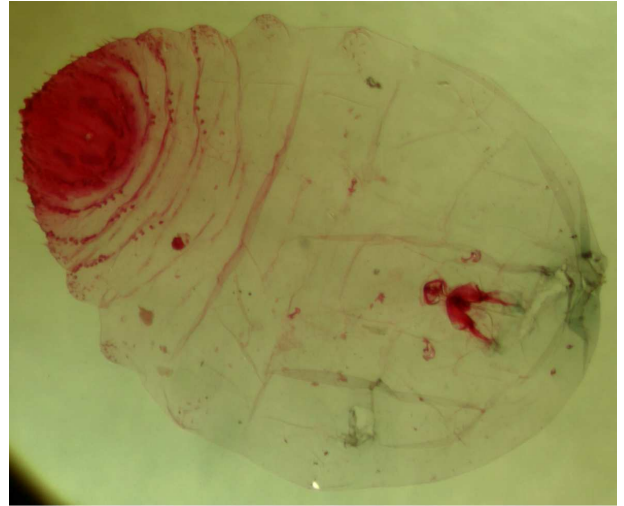
Su presencia se centra especialmente sobre los órganos leñosos, donde aparecen minúsculas punteaduras debidas a la alimentación del insecto que inyecta sustancias tóxicas a los tejidos vegetales. Además, produce un debilitamiento progresivo de la planta que puede conllevar una defoliación parcial (o total, si su presencia es constante en el tiempo) de la misma. Sobre los huéspedes frutales, este diaspidido puede atacar también al fruto, que manifiesta un área decolorada rosácea en torno al punto donde se encuentra la cochinilla y que lo deprecia comercialmente.

Análisis de la muestra

Comprobar la presencia de la cochinilla adherida a ramas y tronco (en menos ocasiones a las hojas o frutos). Cortar órganos donde aparezca el diaspidido y llevar al laboratorio para su análisis.

Identificación

Se realiza montaje microscópico de las hembras, que tienen el escudo de forma circular o subcircular, de color blanco amarillento y 1,5-2,28 mm de diámetro, con exuvios larvarios marginales o submarginales. El cuerpo de la hembra es oval o piriforme, de aproximadamente 1 mm de longitud, con los márgenes fuertemente lobulados. Pigidio ancho, robusto, fuertemente esclerotizado alrededor del ápice. Paletas L1 grandes y protuberantes, dentadas en ambos lados, con dos setas entre sus bases; L2 bilobuladas, esclerotizadas, redondeadas en el ápice, con un pequeño lóbulo saliente; L3 poco desarrolladas. Generalmente, algunas de las grandes espinas glandulares están bifurcadas en el ápice. Glándulas circumgenitales en 5 grupos, de 43 a 124 en cada lado del pigidio. Ano redondeado, situado en la parte medio-anterior del pigidio.



Bibliografía

- FERRIS, G.F., 1937 : Atlas of the Scale Insects of North America. Stanford University Press.
KOSZTARAB, M., 1996: Scale Insects of Northeastern North America : Identification, Biology and Distribution. Virginia Museum of Natural History. Special Publicarion Number 3.
KOSZTARAB, M. ; KOZÁR, F., 1988. Scale Insects of Central Europe.
ROSEN, D.,1990: Armored Scale Insects. Their Biology, Natural enemies and Control (Vol. 4B). Elsevier. Holanda.

GRUPO DE TRABAJO DE LABORATORIOS DE DIAGNÓSTICO

EFA
nombres

Pie de fotos:

- 1) *Pseudaulacaspis pentagona* en ramillo de kiwi.
- 2) Hembra.
- 3) Paletas.
- 4) Glándulas cicumgentitales.